

総合スポーツセンター 施設使用者（団体・個人）アンケート結果

実施期間 : 平成28年2月1日～2月29日

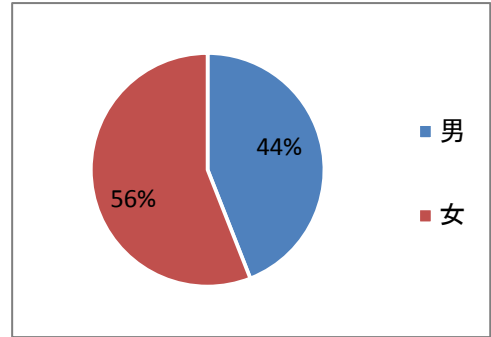
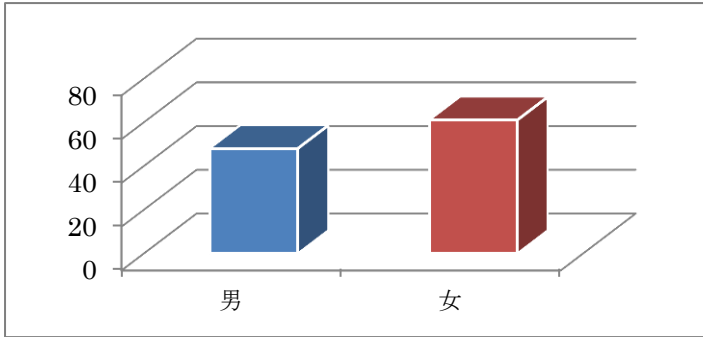
対象者 : 総合スポーツセンター使用者（藤阪テニスコートを含む）

回答者数 : 122名

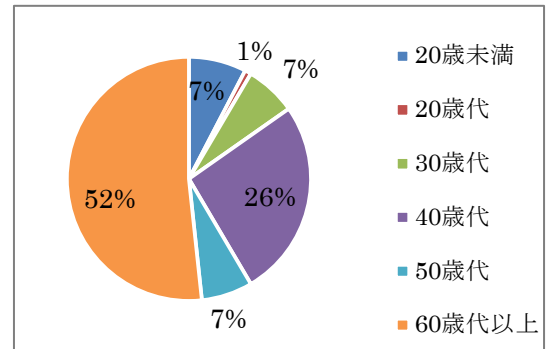
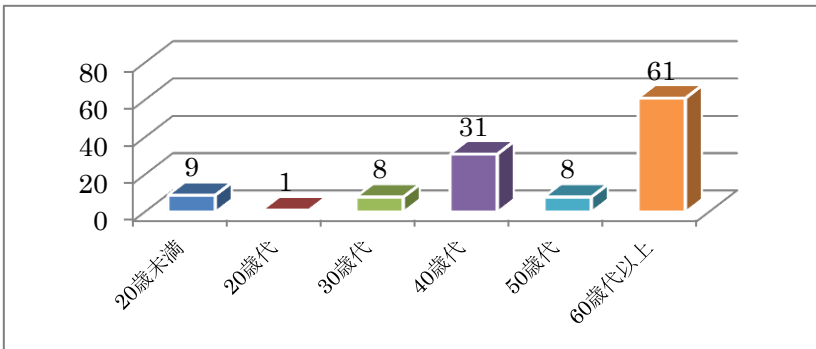
実施方法 : 窓口にてアンケート用紙を手渡し、及び各箇所に用紙設置

『記入者基本情報』

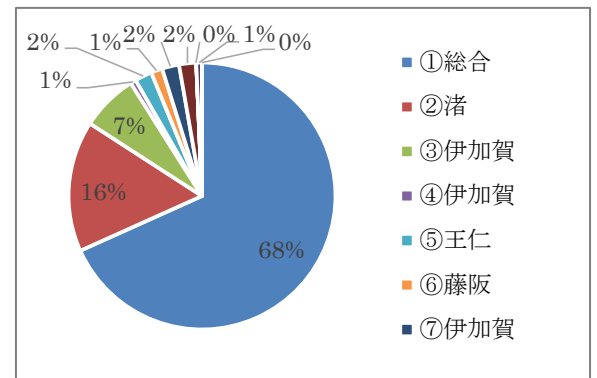
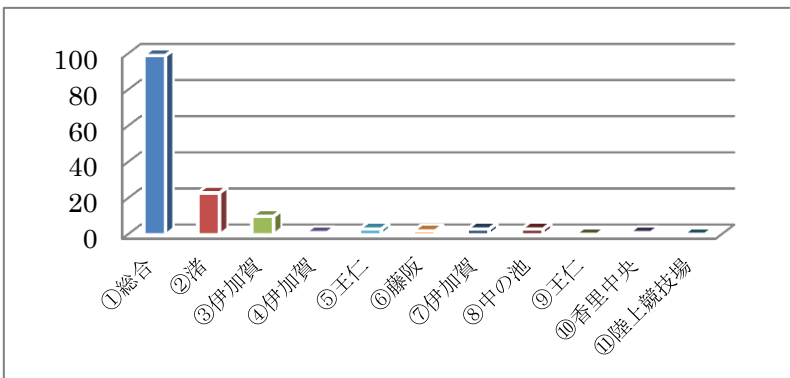
◆性別



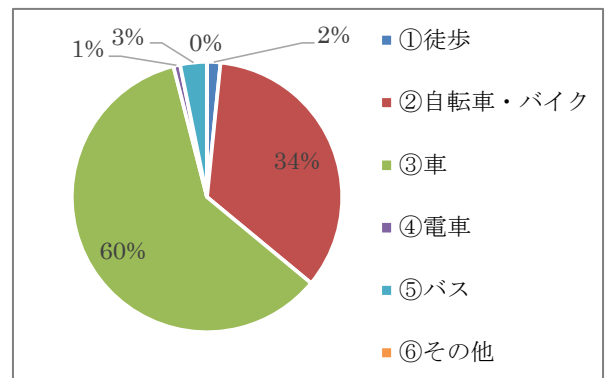
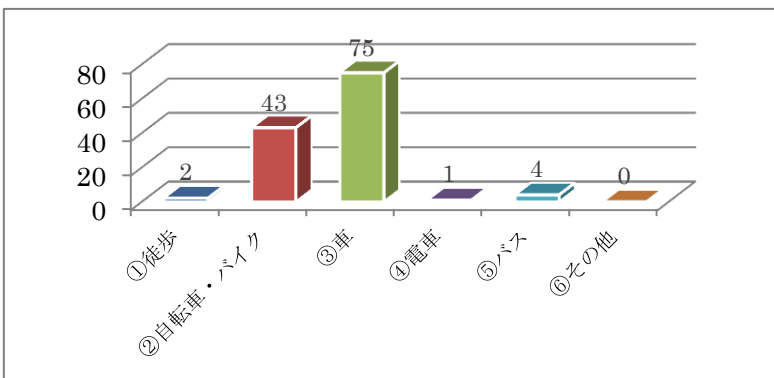
◆年齢



◆使用施設



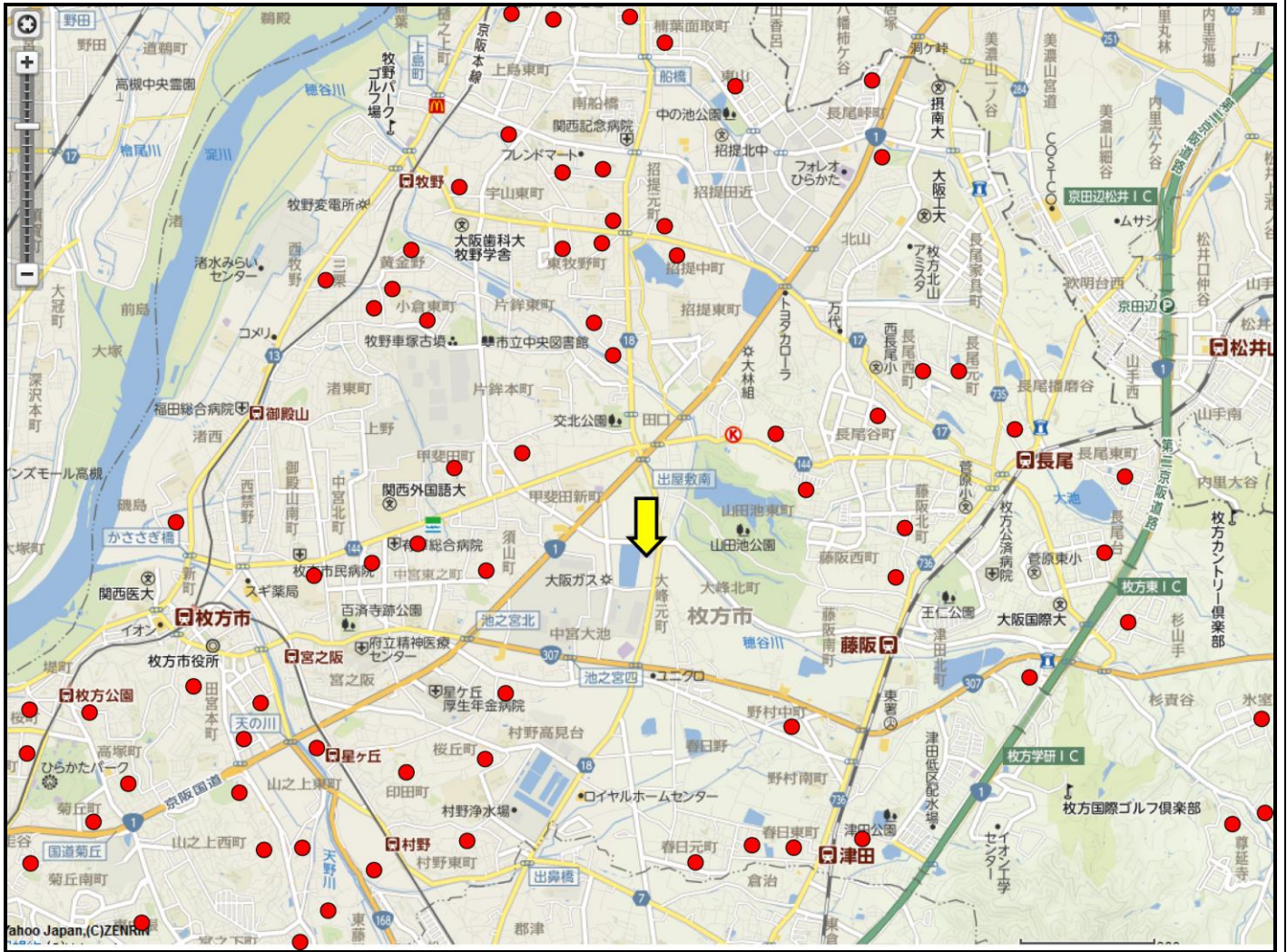
◆交通手段



◆住所

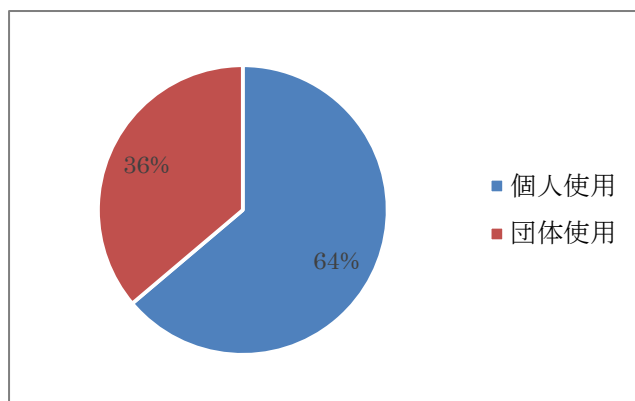
総合スポーツセンターは電車の駅から離れていることから、車・バイク・自転車での来館者が多く北は楠葉、南は香里園など枚方市内全域にわたって利用者が点在していることがわかります。

来館者住所散布図 ※市外・地図外を除く



春日東町	小倉東町	楠葉丘	招提南町	須山町	長尾台	東香里	藤阪北町	村野東町
朝日丘町	甲斐田町	楠葉野田	招提南町	宗谷	長尾谷町	東香里新町	藤阪元町	村野本町
伊加賀北町	春日東町	楠葉美咲	招提元町	尊延寺	長尾西町	東牧野町	船橋本町	三栗
伊加賀寿	春日元町	高野道	招堤	田口山	長尾東町	東田宮	星丘	養父丘
池之宮	菊丘町	香里ヶ丘	招堤中町	田口	長尾元町	東中振	牧野本町	養父東町
磯島南町	北楠葉町	黄金野	招堤平野町	津田駅前	中宮本町	東船橋	南楠葉	養父元町
印田町	北山1	小倉町	招堤南町	津田東町	茄子作	東山	箕面市	山田池東町
上之	禁野本町	桜丘町	翠香園町	堂山	茄子作北町	氷室台	都丘町	山之上
小倉町	樟葉	桜町	杉山手	長尾	野村元町	藤阪	宮之下町	山之上北

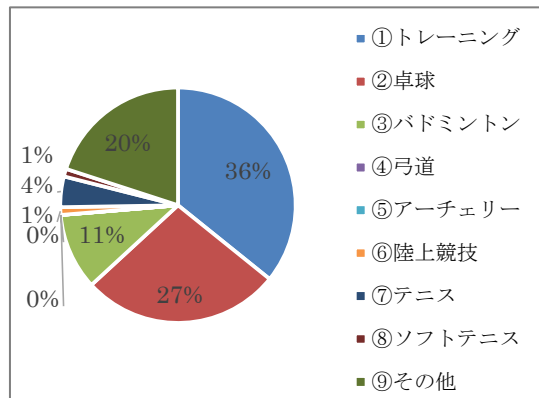
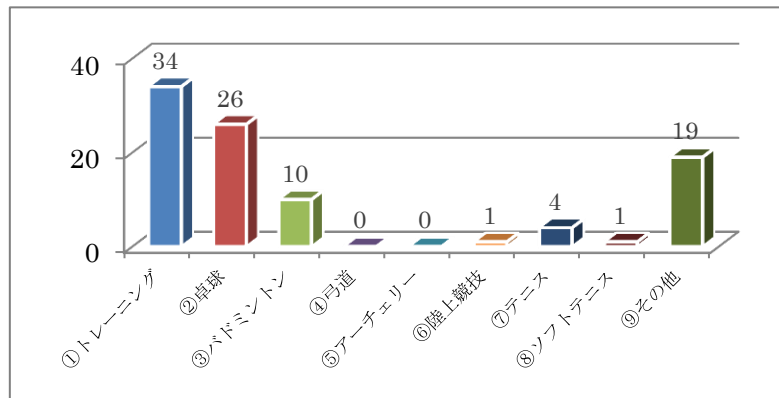
◆使用形態



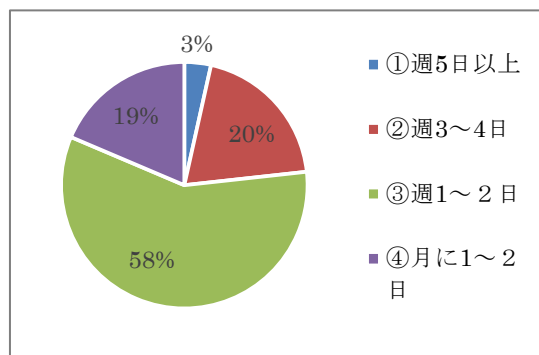
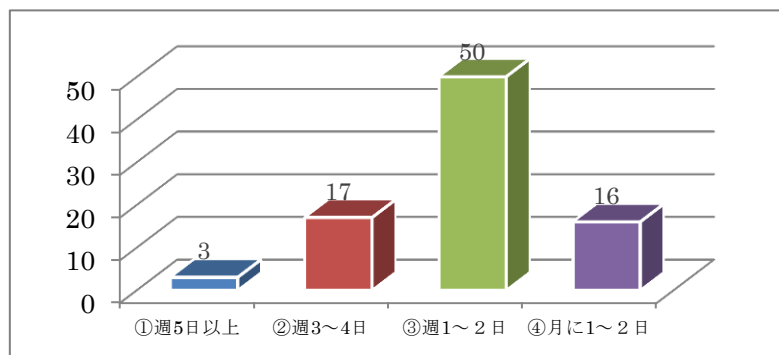
『個人使用者対象項目』

◆活動種目（複数回答可能）

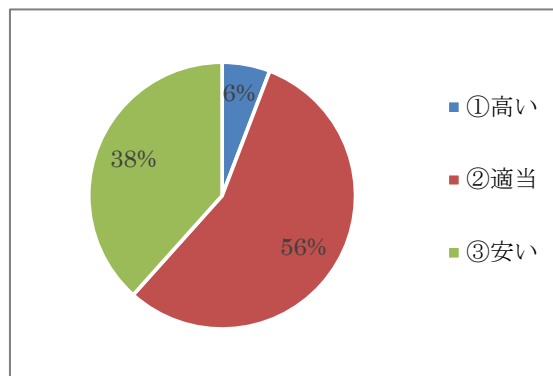
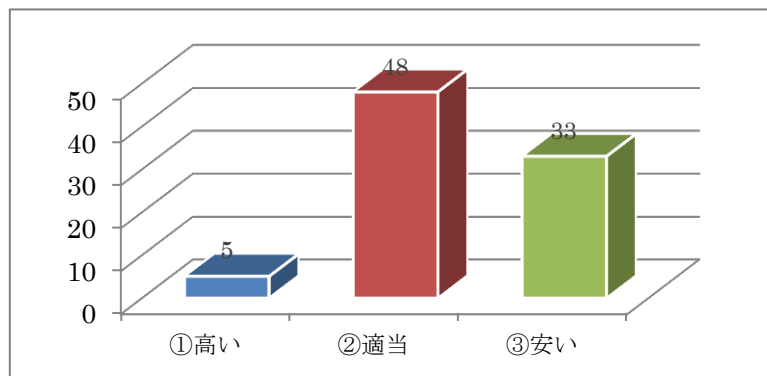
※その他は武道場・会議室での空手・薙刀・ダンスなど



◆使用頻度（週）

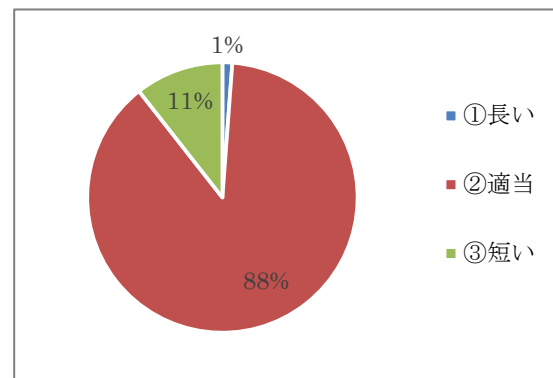
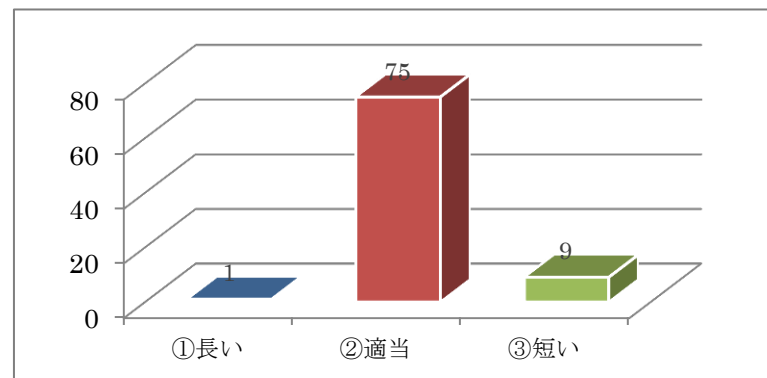


◆使用料金（一般200円、小中60歳以上100円）



※適性金額 100円、3時間150円、70歳以上無料

◆使用時間（1回2時間）



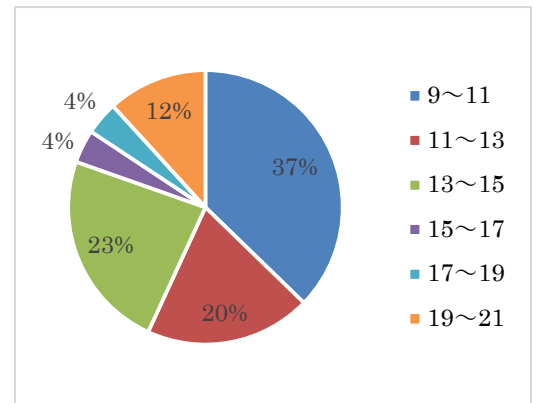
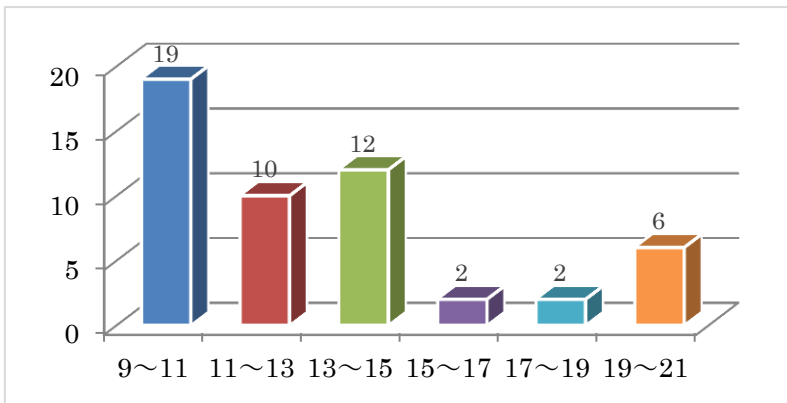
※適正時間 3時間5名、2時間3名、1.5時間 1名

◆主に使用される曜日および時間帯 ※各曜日全体のパーセント

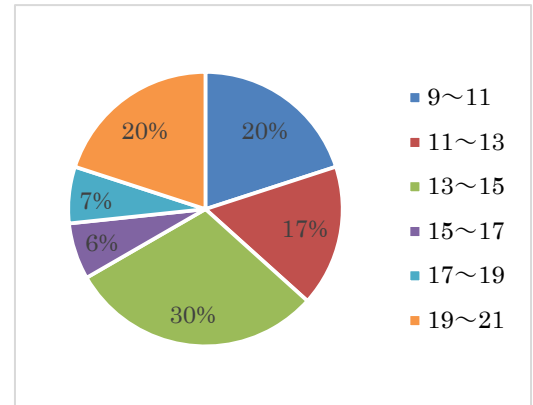
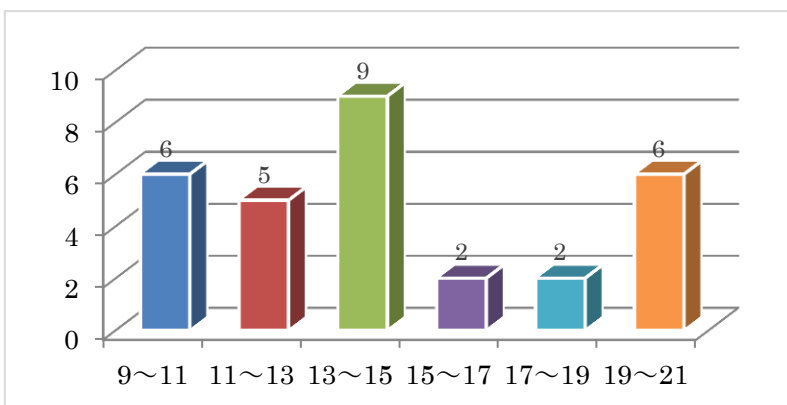
	月	火	水	木	金	土	日
9~11		50%	20%	41%	43%	40%	18%
11~13		39%	17%	17%	19%	23%	36%
13~15		6%	30%	29%	14%	27%	18%
15~17		0%	7%	2%	5%	3%	18%
17~19		6%	7%	0%	7%	3%	0%
19~21		0%	20%	10%	12%	3%	9%

●曜日別集計 ※月曜日休館日を除く

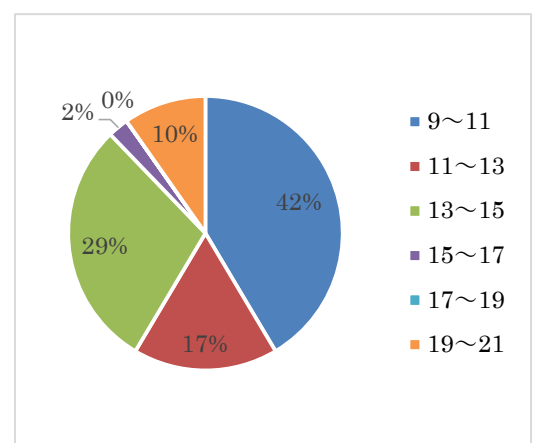
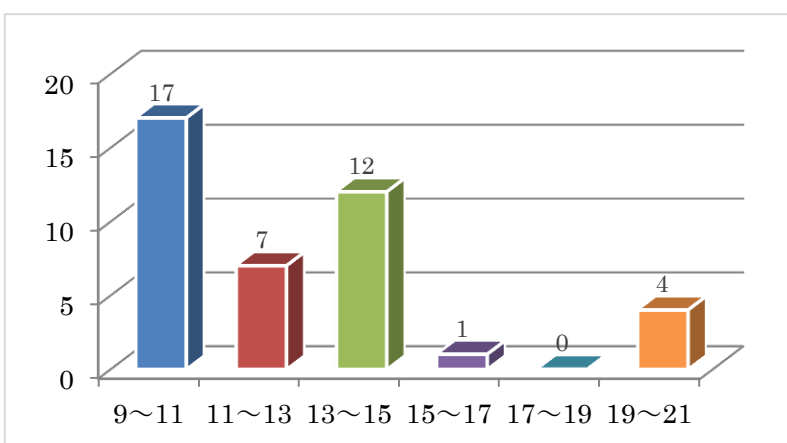
<火曜日>



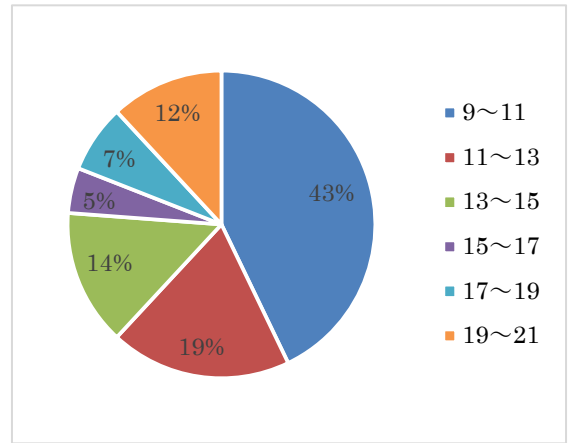
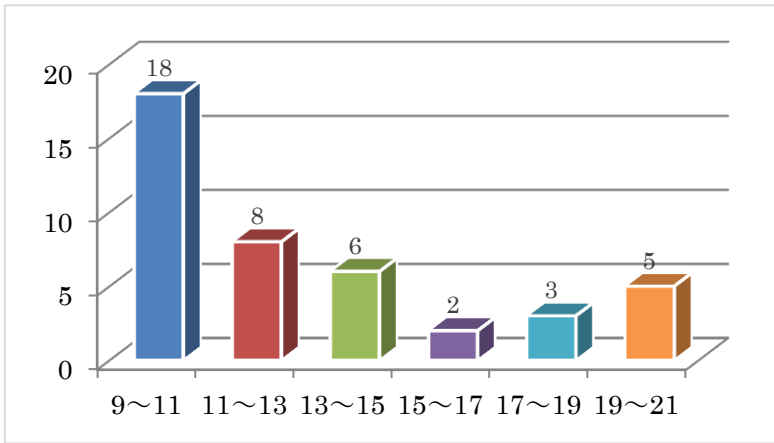
<水曜日>



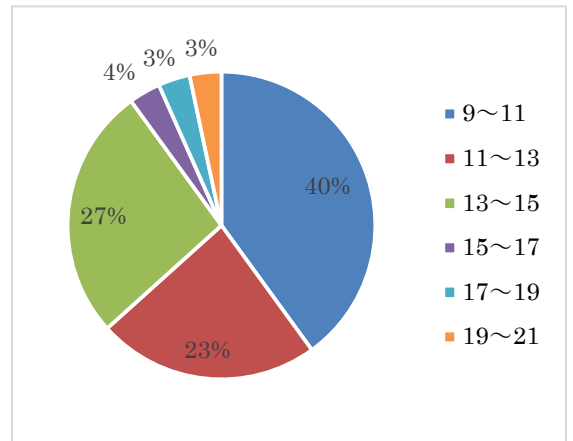
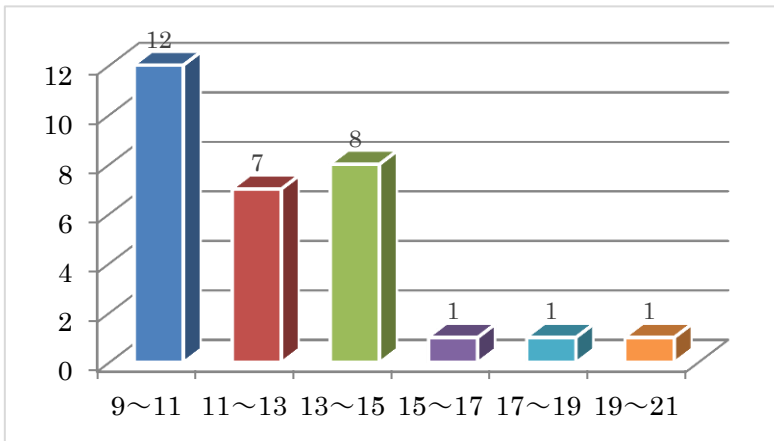
<木曜日>



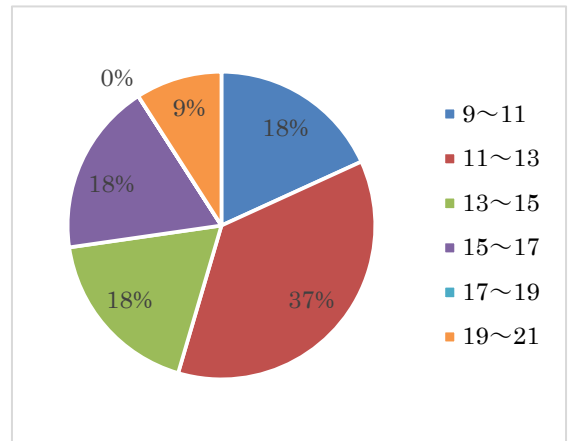
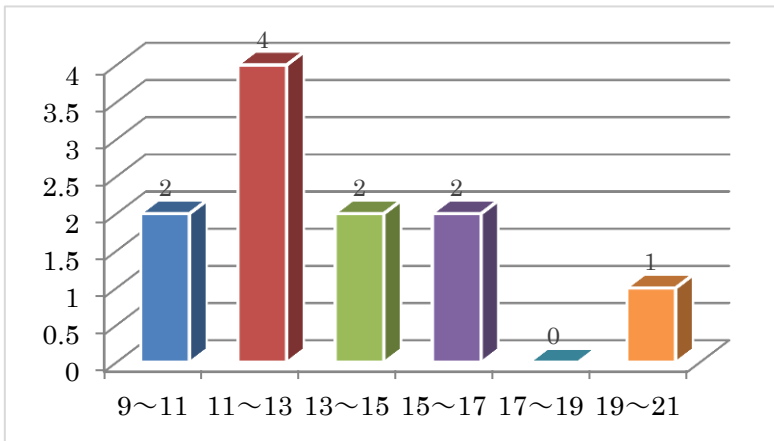
<金曜日>



<土曜日>



<日曜日>

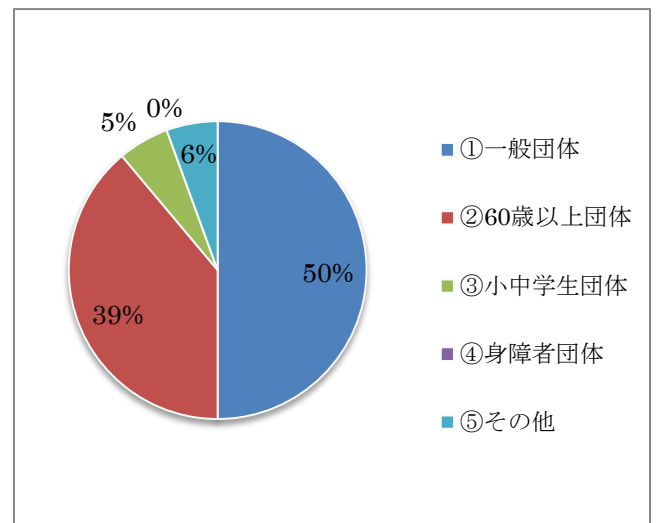
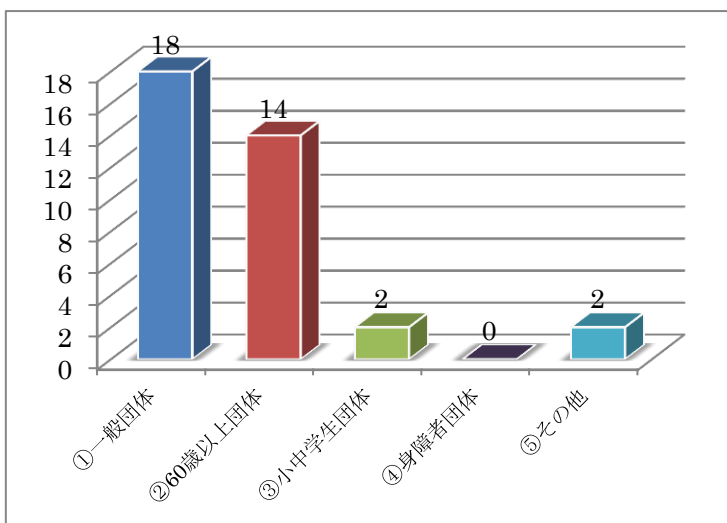


『団体使用者対象項目』

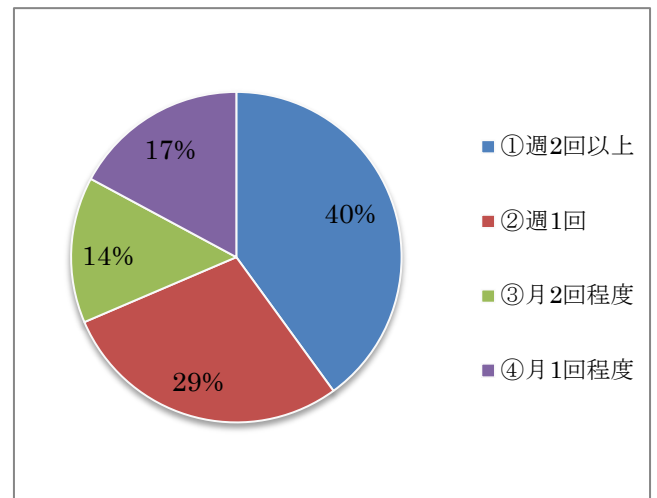
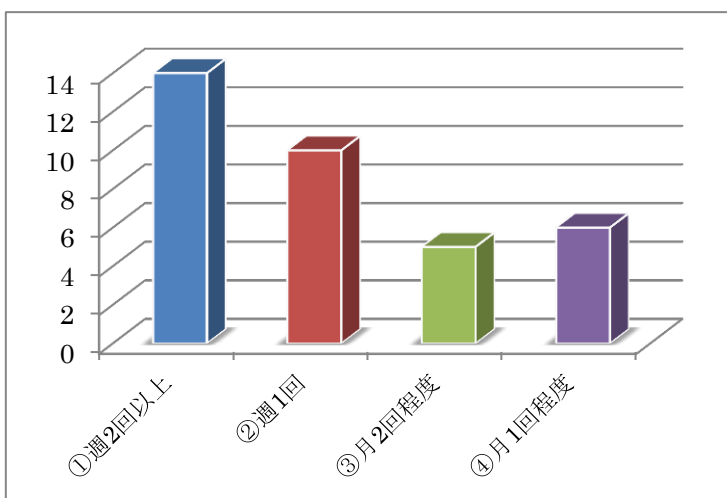
◆活動種目

活動種目
卓球
ソフトバレーボール
軟式野球
ジャズダンス
合気道・剣道
バレーボール
ミニバスケットボール
ピラティス

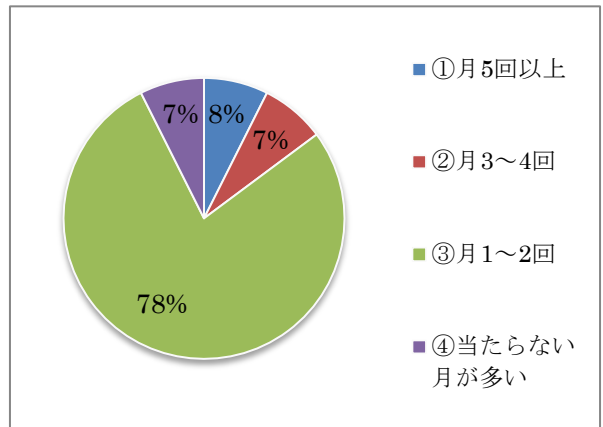
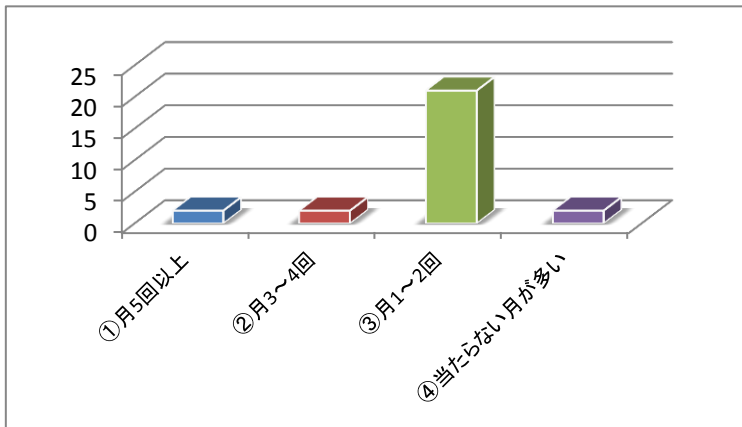
◆団体区分



◆使用頻度



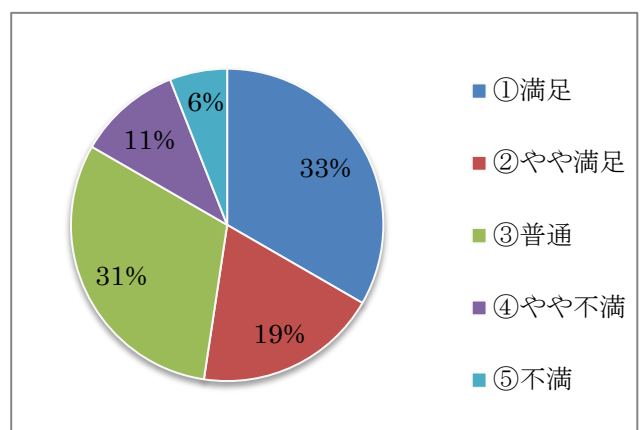
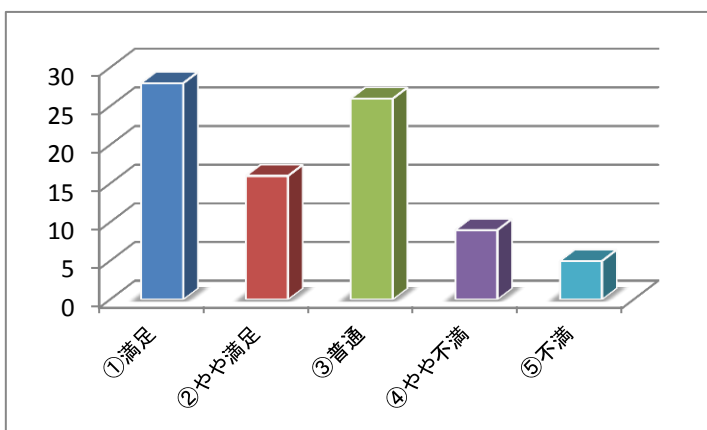
◆毎月の抽選で、どの程度施設の確保ができていますか？（1施設5件の予約）



『共通項目』

※アンケートの記載、誤字等原文通りそのまま記載しています。

◆施設の状態（安全・快適に使用できる状態ですか？）

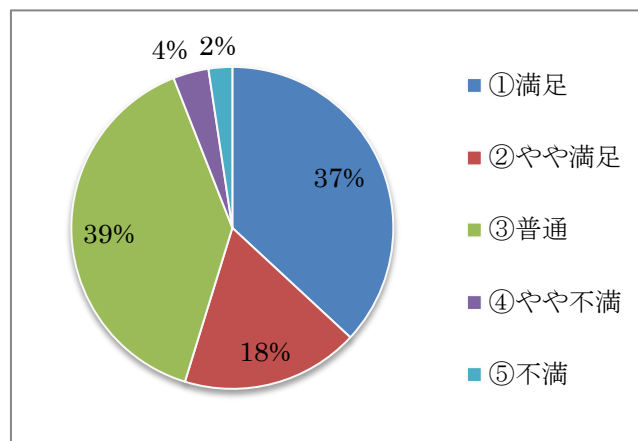
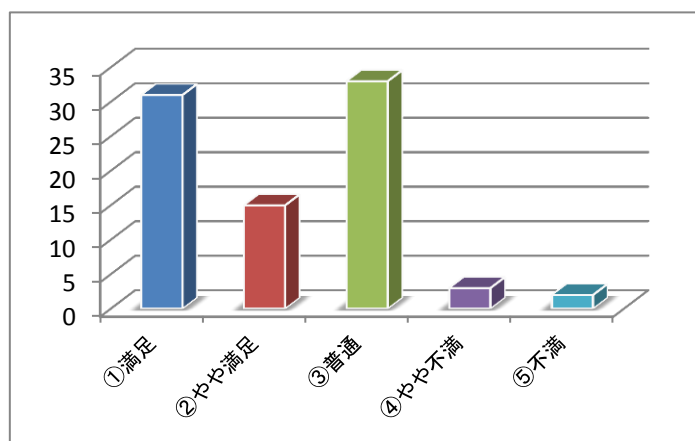


ご意見（施設・備品の状態）

メインアリーナ	備品のメンテナンスが固くできていない。
	面境のグリーンネットが、時に短く床面に設置していない場合、ソフトバレーのボールが流れてくる。 ソフトバレーの個人荷物が置いてあると足元が危なく感じることもある。
	卓球台の車輪の動きが悪いものがある。 ネットの支柱のチェック。
	卓球台がネット位置の凹凸で水平ではない。 バレーのネットが老朽化している。
	ボールの状態。 ライトが見にくい時がある
トレーニング室	1、設備が故障した時の修理に時間がかかりすぎる 2、ベルトバイブレータ1年前から作動スイッチが入りにくいのに未だにそのまま
	器具の安全が万全ではない
	備品が古い、新しい器具を入れてほしい
	荷物の置き場が足りない

	トレーニング機械設備の整備・安全点検を事故が起きる前に実施せよ
	整備不良
	マッサージチェアがない
	機器が古いのでもう少し新しい機器の設置を希望する
	使用する場所が狭い
その他	シャワー設備
	シャワーの出が悪いときがある
	2階のトイレ(洋式)が狭い

◆衛生環境（施設内は清潔に保たれていますか？）



ご意見（衛生環境）

アリーナ床面の掃除ができていない時がある。

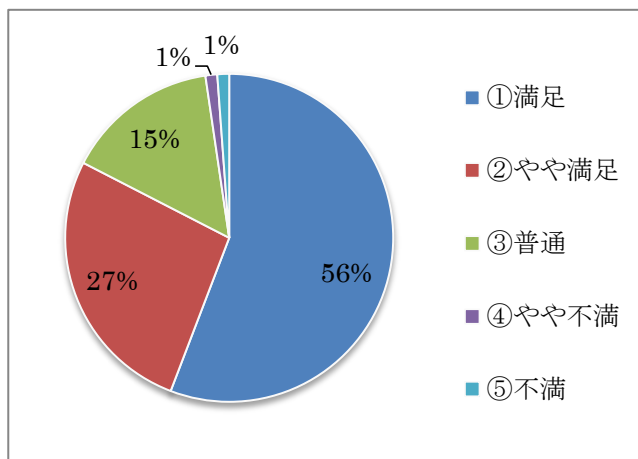
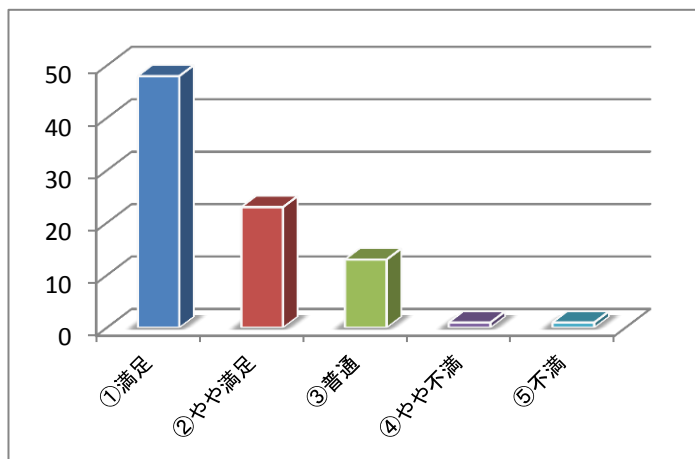
きれいだから

トイレや廊下が清潔できれい(ありがとう)

冬場のシャワーの温度が低い

2階のトイレを増やしてほしい

◆職員の対応（親切・丁寧な対応がなされていますか？）



ご意見（職員の対応）

女性職員は声大きいが男性職員の声小さい

窓口・電話の対応は丁寧だが、電話の際に二度同じことを説明する羽目になったことがある。

朝から元気のいい声がいい

非常に親切です

その時の気分で対応している

親切です

ほとんどの人はにこやかで気持ちのいい対応をしてくれます

◆物品販売（販売を希望する商品など）

ご意見（物品販売）

一般の売値より高いものには購買意欲がわからない。

テニスボール

たこやき、たいやき。

食堂をしてほしい

お弁当

パン、おにぎり等

◆サービス（あれば嬉しいサービスなど）

ご意見（サービス）

バドミントン靴を安くレンタルしてほしい。ソックスの販売も。

全施設の共通性(どの施設でも事務処理ができるように)。

子どもの保育。パンなどの軽食販売。

伊加賀でもソフトバレーのDAYのようなものを作ってほしい。

無料のお茶(冷たいの)。無料開放日(月に1度)

夏にクーラーを使用してほしい、暑くてプレイに集中できない、年齢的にも

サウナ

ロッカーを無料のものにして欲しい

軽食・喫茶等

売店、おにぎり、パン等

サウナ

サウナの設置、浴槽の設置

食堂がもう少し広いか、あと一部屋あるとうれしい。大会のときなど、休憩スペースが欲しい。

◆ご意見

※アンケートの記載、誤字等原文通りそのまま記載しています。

使用方法・ルールについて

卓球は、時間前に入場させないでほしい。

体育館は年中無休にできないものか。

ランニングマシン混んでいる時に、30分以上している人がいる。注意して欲しい。

時間前に入室の方がおられる。

施設について

土日の利用が多いので、駐車に苦労する点を改善してほしい。
トレーニング室が明るくかいほうてきになったら利用したいと思う。

シャワー施設の充実を望む。渚や伊加賀と比べると差が歴然。
メインアリーナ使用後の職員の点検(適正な清掃チェックなど)がないのでは？
卓球は4人に1台で多数置けるのに、バドミントンやソフトバレーでは1/3面で4コートしか取れない。
現在の「10人以上が1団体」での抽選方法では不公平になるのでは？

下駄箱の悪臭を改善してください

①トレーニング室の軽量ダンベルの数が増えて重量ダンベルが架台にかけられず床に転った状態で狭い場所が更に狭くなっている。軽量ダンベルは奥の回転つぼ押機(?)近くに架台を増設して場所を設けてはどうか？

②真夏、真冬などトレーニング室の冷暖房は要求しなくともONにしておいてほしい。

藤阪テニスコートのトイレに手洗いが欲しい。

安全第一。トレーニング室の安全点検がされていない。

ロッカー室に暖房が欲しい

喫煙場所を人の出入り口からもっと遠くに離してほしいです

ボールが上に上がってしまった時、取りに行くのですが、遠すぎる。

自分がソフトバレーで使用するときには特にありませんが、子供の試合を見に行ったとき、応援スペースがあまりなくて狭い感じがした。2階で見るとは不可能ですか？

用具・備品関係

とにかく備品の整備ができていない。メンテナンスを1年に最低1回はしてほしい。(特に総合体育館の備品)

卓球のネット支柱に悪いものがないかチェックしてほしい。卓球台の車輪の悪いものは倒れるおそれもあります。

運動機器等をきれいにした方が良いのでは？

スリッパをきれいにしてほしい。クッションがなくなってくると履きづらい。

その他

・受付は体の不自由な人でも充分出来る。民間では番号札を渡すだけで給料等もらえない。11時30分以降は遊び。

・館内巡回してますか？

・2時間過ぎた時、不公平にならない様に、注意する時は過ぎた人全員に、ぜひ3時間を。

アイスクリームがなぜ販売されているのかわからない。